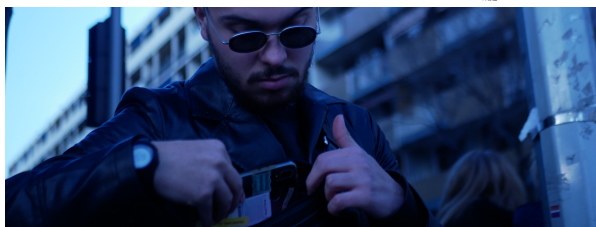


CONTACT :  
NOÉMIE HERUBEL  
COMPAGNIEOUVERTUREFACILE@GMAIL.COM  
0673554751

Création 2027



P A R A L L E L



L I N E



*fiction à déploiement multidimensionnel, en milieu habité*



COMPAGNIE OUVERTURE FACILE

Dossier : Nov. 25



## SYNOPSIS SYNOPSIS

Trois personnages, résidents d'une dimension parallèle et archivistes au " Bureau d'Archivage de l'Infini des Possibles " \* attérissent un beau jour dans notre réalité. Ils partent alors à la rencontre des habitant·es de cet univers, pour tenter de comprendre comment créer avec elle·eux des passages vers d'autres mondes...



## GENESE ET PERSPECTIVES

Le projet naît en 2025 à la FAI-AR. Noémie Herubel et son équipe mènent plusieurs semaines de résidences de recherche. Elles commencent à écrire une fiction, basée sur l'existence d'univers parallèles, et déclinée au sein de différents dispositifs où la place des spectateur·rices varie. La création d'une forme spectacle pour un groupe de spectateur·rices aura lieu en 2027. Le déploiement du projet dans son intégralité, comprenant le spectacle et trois formes pour un ou deux spectateur·rices est prévu à horizon 2028.

\* Le Bureau d'archivage est un système permettant de répertorier les différents univers, de voyager entre eux, et de rentrer en contact avec les "autres soi-même" qui s'y trouvent.



**Parallel Lines**  
**Cie Ouverture**  
**Facile**

**Ecriture et**  
**mise en scène :**  
Noémie Herubel

**Jeu :** François  
Bonté, Maryse  
Rousseau,  
Julien Guilloux

**Création sonore**  
**:** Julien  
Guilloux

**Scénographie :**  
Ari Hamot

**Création**  
**lumière :**  
Juliette  
Maricourt

**Dessinatrice et**  
**plasticienne :**  
Ana Mejia  
Eslava

**Regard**  
**artistique:**  
Caroline Melon



**UNE FORME SPECTACLE :**  
PARALLEL (AIR) LINES

**TROIS DISPOSITIFS DE**  
**RENCONTRE/FORMES POUR**  
**PETITES JAUGES :**  
.HYPOTHÈSE N°1  
.ITINÉRAIRE BIS  
.ENTRETIEN AVEC UN  
DOUBLE

**UN VOLET D' ACTIONS**  
**CULTURELLES :**  
LE B.A.I.P MOBILE

Le projet est soutenu  
par le dispositif **La**  
**Nouvelle Vague** (porté  
par Le festival Les  
Années Joué, Le  
Carroi, Les filles du  
Jolivet), il a été  
accueilli et soutenu,  
dans sa phase de  
recherche par : la  
**FAI-AR** (Marseille),  
**L'Usine**  
(Tournefeuille), **Le**  
**Carroi** (Menetou-  
Salon), **L'EpiCentre**  
(Bourges).

# NOTE D'INTENTION

Alors que les possibles semblent se réduire et que le fascisme progresse, tandis que nos **imaginaires se heurtent aux limites d'un "réalisme capitaliste"** qui conduit à l'extinction du vivant, j'ai ressenti le besoin de convoquer un autre monde.

Cet autre monde porte la promesse d'**une infinité de mondes possibles** où d'autres versions de nous-mêmes évoluent. Parallel Lines est une émanation de ce monde fantasmé. Il est le fruit d'**une recherche menée à la FAI-AR en 2025**, qui a pris pour point de départ le concept d'**univers parallèles** et qui a porté sur la possible **co-existence de réalités alternatives** au sein de "dispositifs-seuils".

L'hypothèse des « univers parallèles », issue de certaines théories scientifiques, est vertigineuse en ce qu'elle remet en question notre **définition du « possible »**. Dans mon écriture et ma mise en scène, je cherche à **transmettre ce vertige** en créant **des dispositifs comme des « espaces-temps seuils »**. Ceux-ci oeuvrent à créer une **porosité des frontières** : entre les genres et les références esthétiques, entre la narration, la poésie et le recours au protocole, mais aussi dans les rôles déterminés pour chacun·e et entre le monde de la fiction et celui de l'environnement des spectateur·rices.

Je cherche **le trouble**, parfois la désorientation, mais toujours en aménageant une place centrale à **la joie du jeu** comme mise en mouvement de l'imaginaire et comme pouvoir de transformation de la réalité. J'aime plonger les spectateur·rices dans **une fiction**, à laquelle ils et elles prennent part, et qui les invite à **décaler leur regard sur leur environnement**.

Ce projet questionne notre **conception de l'altérité** et les limitations qui sont imposées à nos imaginaires intimes et collectifs. Je suis inspirée et accompagnée, dans son élaboration, par différents concepts et notions : celui des « **mondes possibles** » (théorisé par Davis Lewis), de la « **fabulation spéculative** » (manière entre autres par Donna Haraway), ou encore de l'« **hantologie** » (telle que conceptualisée par Mark Fisher). Dans mon approche de la **science-fiction**, je me sens proche de la « **théorie de la fiction-panier** » d'Ursula Le Guin, qui revendique entre autres un « **réalisme étrange** » mais aussi la mise en scène de « **gens** » plutôt que de « héros ».

Le travail de recherche mené à la FAI-AR a permis de constituer une "**boîte à outils**" faite de protocoles, d'éléments de narrations et de récits, d'esquisses d'objets scénographiques, etc.

L'enjeu principal, pour la création de Parallel Lines en 2027, est d' **agencer ces éléments** au sein d'une forme spectacle pour un groupe de spectateur·rices qui allie **dimensions narratives et dimensions immersive, sensorielle et participative**. À **horizon 2028**, le projet a vocation à se déployer dans **sa forme complète sur un territoire**, proposant le spectacle et les formes pour petites jauges.

Noémie Herubel





" Imaginez un monde où  
l'univers se scinde à chaque  
instant en autant de  
versions de lui-même qu'il  
en existe de possibles "

FORME : spectacle fixe et déambulatoire, participatif  
JANVIER : 100 personnes  
ETAT D'AVANCEMENT : en début d'écriture

### LE DISPOSITIF

Les spectateur·rices rencontrent **trois personnages** qui leur proposent de **voyager vers un autre monde**. Après avoir choisi le **bagage d'un "autre soi-même"**, ils et elles sont invité·es à prendre place dans un **dispositif** en longueur qui évoque un **habitable d'avion** ou de train. Dans une seconde partie, le public s'engage dans une **déambulation** à la recherche des archivistes, disparus lors de l'expérience dans des univers parallèles.

### LA FABLE

Une crise politique sans précédent sévit dans le **monde multidimensionnel** de Maryse, François, et Julien, employés du B.A.I.P\*. L'accès à certaines dimensions est clôturé, laissant les personnes sans nouvelles de leurs autres soi-mêmes. **Des archives sont effacées**, et des bureaux fermés. Plus inquiétant encore, des **disparitions étranges** se multiplient. Alors que **les personnages fuient** leur dimension menacée, emmenant avec eux les archives de possibles mondes disparus, ils atterrissent dans un réalité où ils découvrent l'étrange concept de **"potentialité non réalisée"**...

## PLACE DES SPECTATEUR·RICES DANS LA FICTION

L'intégration des spectateur·rices à la fiction leur propose une expérience à la fois **individuelle et collective**.

Les personnes du public ont **un rôle à jouer** dans les situations qui leur sont proposées et elles sont invitées à **interagir avec le dispositif** et les personnages. Elles ont également un **double rôle dans la fable** : elles sont à la fois des participantes de cette expérience et des doubles de personnages d'autres "elles-mêmes" dans des mondes alternatifs.

Elles seront invitées à **rencontrer cet "autre soi-même"**, qui se manifeste sous la forme d'un **bagage individuel** contenant ses effets personnels.

Dans le travail scénographique, cette **démultiplication des accessoires**, comme traces d'une intimité, répond à la démultiplication des subjectivités et des mondes mise en place par la dramaturgie.

Les spectateur·rices feront également l'expérience de leurs propres **bifurcations physiques** comme de la création de trajectoires alternatives, par la réalisation d'une **déambulation à choix multiple**. Celle-ci sera permise par un dialogue entre un **outil de guidage** (support visuel ou sonore) et une **signalétique** présente dans l'espace public.

L'expérience "**en fixe**" sera, elle, **collective** : elle correspond à la tentative menée par les archivistes de voyager vers un autre monde en profitant de l'**énergie déculpée par la mise en commun des imaginaires des spectateur·rices**. Le **dispositif scénographique et sonore** est constitué d'assises individuelles disposées en rangées séparées par un couloir central et entourées d'enceintes diffusant la création sonore jouée en live par le personnage de musicien-archiviste. Le public sera alors **immergé** dans cette situation de " voyage ".

## DEPLOIEMENT DE LA FICTION DANS L'ESPACE PUBLIC

Le déploiement de la fiction dans l'espace public amène les spectateur·rices à **décaler leurs regards** sur leur environnement pour envisager la **possibilité d'autres mondes**.

Ce décalage provient d'abord de la **rencontre avec les personnages**. Les comédien·nes, par leur jeu, proposeront au public une **mise en condition physique et sensorielle**. Les spectateur·rices seront mis·es dans la confidence d'un **mystère**, en **infiltration dans la réalité**. Les personnages leur permettront de faire l'expérience d'un **espace-temps poreux** qui pourrait à tout moment basculer du possible à l'impossible.

le **travail scénographique** explorera la présence de possibles **brèches**, ouvertures et passages déjà **présents dans l'espace public pour les révéler** et suggérer l'envers d'une réalité.

Le travail de **création sonore**, lui, superposera une autre réalité à celle de l'environnement direct des spectateur·rices, par la réalisation d'une **bande sonore d'une ville "alternative"**.

Enfin, les spectateur·rices seront mis·es en relation avec **la fable et les archives**. Le monde d'origine des personnages sera présent dans le **récit** qu'en feront ceux-ci et dans les **archives sonores** qui, en rentrant en résonance avec la réalité des spectateur·rices tisseront un **parallèle** et créeront une porosité de la frontière entre leurs deux univers.



# TROIS DISPOSITIFS DE RENCONTRE POUR UN OU DEUX SPECTATEUR·RICES :

## ENTRETIEN AVEC UN DOUBLE

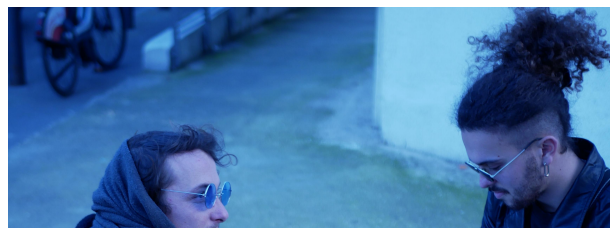


Un·e spectateur·rice  
convoqué·e / En espace non  
dédié, préférablement en  
intérieur

Un·e spectateur·rice, venu·e  
enregistrer un message à  
destination d'un ou une autre  
«soi-même», est accueilli·e et  
guidé·e par un·e interprète du  
Bureau d'Archivage de l'Infini  
des Possibles.



## ITINÉRAIRE BIS



Deux spectateur·rices  
convoqué·es / En déambulation  
dans un quartier

Chacune de leur côté, deux  
personnes rencontrent un·e  
archiviste qui leur révèle une  
découverte bouleversante : **un ou  
une autre eux-même est présent·e  
dans le secteur.** Elles sont la  
même personne, évoluant dans  
deux mondes distincts. **Elles  
vont devoir se rencontrer**, pour  
redevenir deux personnes  
différentes, évoluant dans un  
même monde...



## HYPOTHÈSE N°1



Deux spectateur·rices non  
convoqué·es / En espace  
extérieur type marché

Deux participant·es sont invité·es  
à expérimenter, sous la forme d'un  
**jeu**, l'hypothèse que « deux  
personnes d'apparence différente  
sont en réalité la même personne ».  
Elles peuvent pour cela accomplir  
**entre 1 et 5 missions**, durant  
chacune approximativement **5'**. Elles  
sont guidées par un archiviste-  
interprète du bureau d'archivage et  
un **archiviste-musicien** en charge de  
les brancher sur la même fréquence.



\* Pour plus d'informations sur ces formes, demander le dossier spécifique

## IDENTITE VISUELLE / MATIERES

Le « Bureau d'archivage » explore la **multitude des mondes et des points de vue** tout en recherchant une **cohérence** entre eux.

Il se construit comme un langage, avec des codes visuels qui unifient les différents dispositifs.



### L'ARCHIVE-OBJET

*Traces du projet :*

La question de l'archive concerne aussi la **trace de l'expérience artistique**.

Avec une dessinatrice-éditrice, nous concevons l'**univers papier du projet** et envisageons une édition (livre ou fanzine) pour garder trace des rencontres.

*Traces de la fiction :*

Dans les expériences proposées, nous intégrons des **supports papier et sonores**, travaillant les textures pour faire ressentir le caractère à la fois **tangible et fragile** de ces traces d'autres mondes. Les spectateur·rice·s peuvent manipuler ces éléments, les transporter et les faire

### RÉTRO D.I.Y

*L'analogique dans la dramaturgie :*

Dans le monde des personnages, les bureaux d'archivage sont menacés de fermeture et **les données sont effacées**.

Leurs employés entreprennent alors de recopier manuellement les archives pour les préserver et les transmettre.

*LE D.I.Y, faire exister d'autres mondes :*

Les archives deviennent alors des **artefacts de résistance**. Le « DIY » permet aux contre-cultures de s'exprimer, il est une invitation faite à chacun·e de **s'emparer d'un medium pour donner en partage sa propre expérience et la valoriser**, au-delà des injonctions à la norme et à la compétence. C'est un remède possible à la « réduction des possibles » contre laquelle le projet se construit.

### Rétrofuturisme :

Les archivistes utilisent **des appareils du passé** (machine à écrire, lecteur de cassettes) apportés dans notre dimension. Ils seront transformés dans une esthétique rétro-futuriste où coexistent plusieurs époques alternatives.

### BRICOLAGE ET MOBILITÉ :

La scénographie repose en partie sur **trois valises montées sur des pieds rétractables** qui, déployées dans l'espace public, créent des **lieux mobiles de rencontre et d'immersion** dans l'univers de la fiction.

Bricolées par les personnages, elles leur permettent de transporter les archives. Avec la scénographe, nous continuerons à travailler autour des notions de **simplicité, de mobilité et de déploiement**. Nous chercherons comment créer une sensation de trouble et de basculement vers d'autres mondes avec des éléments simples et quotidiens.

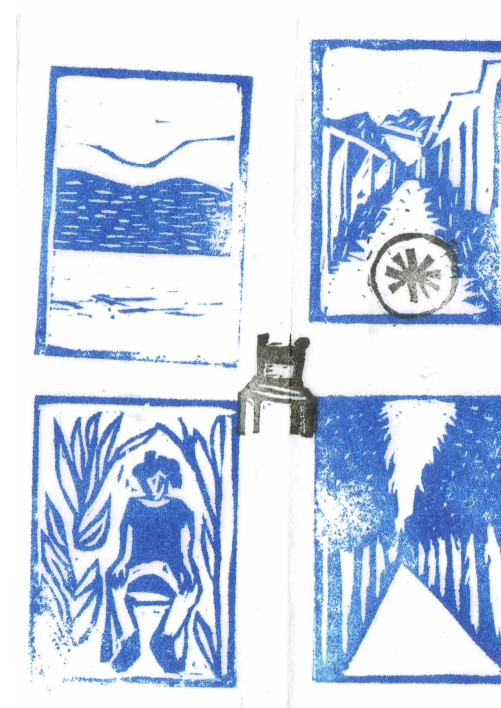


## B.A.I.P MOBILE : LE VOLET D'ACTIONS CULTURELLES

Le «**B.A.I.P Mobile**» (Bureau d'Archivage de l'Infini des Possibles Mobile) est une invitation faite à un ou plusieurs **groupes de participant·es**, à se saisir de la fiction du Bureau d'Archivage de l'Infini des Possibles pour **explorer les univers parallèles de notre réalité : ceux d'un lieu, mais aussi ceux de nos propres existences**. Les participant.e.s sont accompagnés par l'équipe d'archivistes dans la **production d'archives** donnant à voir et/ou convoquant ces univers parallèles. Ces éléments peuvent être **plastiques, sonores, ou performés**.

Ils seront présentés sous la forme d'une **installation interactive** et évolutive (s'enrichissant au cours du temps et des différents lieux où elle se déploie) dans l'espace public.

Des éléments d'autres dispositifs de Parallel Lines pourront également y être déployés, comme le jeu « Hypothèse n°1 », ou le dispositif de rencontre « Entretien avec un double ».



### CALENDRIER PREVISIONNEL :

**Janvier à Juin 2026 ==> B.A.I.P Mobile avec des enfants**  
5 semaines d'"ateliers performatifs ", en résidence en école primaire

***En attente de confirmation***

**Janvier à juin 27 ==> B.A.I.P Mobile avec des adolescent·es**  
4 semaines d'"ateliers performatifs ", en résidences dans un lycée - ***Prévisionnel***

**Entre janvier et juin 28 ==> B.A.I.P Mobile avec un public mixte dans une structure socio-culturelle**  
2 semaines d'ateliers dans la ville du déploiement intégral du projet - ***Prévisionnel***

# CALENDRIER

CREATION FORME SPECTACLE

" DEPLOIEMENT INTEGRAL " :  
SPECTACLE + DISPOSITIFS DE  
RENCONTRE

PASSÉ, 2025

PRÉVISIONNEL 26

PRÉVISIONNEL 26/27

PRÉVISIONNEL 27/28

**Février 25 à mai 25 ==>**  
**Temps de recherche dans le**  
**cadre de la FAI-AR**

Du 12 au 21 février 2025 :  
**résidence au CNAREP l'Usine**  
Tournefeuille (31)  
. Sortie du dispositif  
**Hypothèse n 1** au Marché de  
Tournefeuille

. Sortie de résidence en  
**déambulation** dans l'Usine

Du 17 au 21 mars 2025 :  
**résidence à l'EpiCentre -**  
Bourges (18)  
. Prototypage du dispositif  
**Entretien avec un double**

. 24 au 28 mars 2025 :  
résidence au **Carroi** Menetou  
Salon (18)  
. Sortie de résidence en  
**déambulation** en  
espace public à Menetou-Salon

. 28 avril au 9 mai 2025:  
résidence à **La Cité des arts**  
**de la rue** (13)  
=. Présentation des Esquisses à  
la Cité des arts de la rue  
(13) : Esquisse de **Parallèle**  
**(Air) Lines**

**Janvier à Juillet 2026**  
**==> Écriture de la forme**  
**spectacle**

Janvier 26 : **5 jours**  
**d'écriture** de la  
dramaturgie à partir de  
la matière de la  
recherche, à deux

février 26 : **5 jours de**  
**résidence dramaturgique**  
collective " Agiter  
avant Emploi ", à deux

Février à mai 26 : **10**  
**jours d'écriture** son,  
scéno, dramaturgie, à  
deux

Juin 26 : Présentation  
de 20 minutes de  
**maquette au Festival Les**  
**Années Joué - CONFIRMÉ**

**Septembre 26 à Juin 27**  
**==>**  
**Création de la forme**  
**spectacle**

Sept/oct. 26 : **5 jours**  
**de résidence**  
**scénographie et son** , à  
quatre

Nov 26 : **10 jours de**  
**création partie**  
**déambulatoire et fixe**, à  
quatre / **au 37e**  
**Parallèle - CONFIRMÉ**

Janvier/Fév 27 : **7**  
**jours de résidence**, à  
quatre

Mars/avril 27 : **10 jours**  
**de création**, à quatre

Mai : **5 jours de**  
résidence de création  
**chez un partenaire**  
**Nouvelle Vague**, à cinq -  
**CONFIRMÉ**

5 et 6 Juin 27 :  
Création du spectacle au  
**Festival Les Années Joué**  
- **CONFIRMÉ**

**Septembre 27 à Juin 28**  
**==> création des**  
**dispositifs + diffusion**  
**du projet dans son**  
**intégralité**

Automne 27 : **5 jours**  
création et prototypage  
avec public du  
dispositif " **Itinéraire**  
**bis**", à 3

Hiver 27 : **5 jours**  
création et prototypage  
dispositif " **Entretien**  
**avec un double**", à 2

Hiver 28 : **5 jours**  
création et prototypage  
dispositif " **Hypothèse**  
**n°1**", à 2

Hiver/ Printemps 28 : **7**  
**jours répétition**  
**spectacle et création**  
**lumière**

Été 28 : Une semaine de  
déploiement du projet  
avec diffusion des  
dispositifs et du  
spectacle



## EQUIPE

Pour la forme Parallel (Air) Lines, l'équipe en tournée sera de quatre personnes : trois interprètes dont un musicien et une metteuse en scène/réalisatrice. Pour les formes pour petites jauges, l'équipe sera entre deux et trois personnes. Pour la création s'ajoutent ponctuellement à cette équipe une scénographe, une dessinatrice, et une créatrice lumière.



---

### **François Bonté : comédien**

François se forme à l'interprétation au Conservatoire du XVIII<sup>e</sup> arr. de Paris et au Michael Chekhov Studio de New York. Il mène également des études en relations internationales, qui lui permettent de tisser des liens avec le Brésil et la Colombie où il donne des ateliers de théâtre-forum. Il est comédien pour la scène et la rue dans des spectacles aux registres variés et intervient régulièrement auprès d'amateur·rices, notamment dans des structures de soin. Le travail de l'art du clown, au cœur de sa pratique artistique, lui permet de lier ses différentes activités.

---

### **Maryse Rousseau : comédienne**

Maryse Rousseau se forme comme comédienne dans les conservatoires des VIII<sup>e</sup> et XVIII<sup>e</sup> arrondissements de Paris. Avec l'enseignement de Nadia Vadori Gauthier, elle explore la performance en espace public, la danse contemporaine, l'écriture chorégraphique et la pratique somatique du BMC. Elle travaille comme interprète auprès de plusieurs chorégraphes et metteur·euses en scène, en salle et en rue. Elle écrit et mène également des projets participatifs avec un public intergénérationnel en utilisant notamment les médiums du son et de la chanson. Dans ses créations, qu'elle développe au sein du Collectif La Grande Plateforme, comme dans ses collaborations, elle mène une recherche sur les liens entre pratique somatique, écriture chorégraphique, et rapport aux non-initié·es.

---

### **Julien Guilloux : musicien et interprète**

Julien Guilloux est musicien, tromboniste, et créateur sonore. Il obtient un D.E.M. classique puis un master en trombone jazz et un master didactique au Conservatoire royal de Bruxelles. Il fait partie de différentes formations aux styles éclectiques (pop, funk, jazz, reggae, dub, brass band, fanfares). Au théâtre, il joue dans plusieurs comédies musicales, et il découvre les arts de la rue et la déambulation amplifiée en intégrant la compagnie marionnettique « Demain on change tout ». Dans ses compositions électroniques, il expérimente l'usage des pédales d'effets, des synthétiseurs et des sampleurs. Pour le projet « Parallèle Lines », il travaille à l'intégration des machines musicales à la fiction.

---

### **Noémie Herubel: autrice et metteuse en scène**

Noémie Herubel se forme comme comédienne au Conservatoire du XVIII<sup>e</sup> arr. de Paris, et suit des études théâtrales et littéraires supérieures en C.P au Lycée Fénelon et à la Sorbonne Nouvelle. Depuis 10 ans, elle glane des outils du clown, de la marionnette, de la création collective et de l'écriture de plateau en jouant et en écrivant pour la rue, la salle et des espaces non dédiés. Elle intervient régulièrement auprès de publics amateurs de tous âges dans des structures sociales, scolaires, médicales et en espace public pour mener des projets participatifs pluridisciplinaires. Dans sa démarche d'écriture et de mise en scène, elle cherche à créer des espaces de rencontre et de porosité qui questionnent les cloisonnements mortifères. En 2025, elle est apprentie sortante de la FAI-AR et crée la compagnie Ouverture Facile dont le premier projet, Parallel Lines, verra le jour en 2027.

## **Ari Hamot : scénographe**

Ari Hamot est performeuse et scénographe. Elle est architecte diplômée de l'ENSA-V et de scénographie à l'ENSA-Nantes. Elle met sa vision de l'espace et sa créativité au service du théâtre, de la danse, du cirque et de l'opéra. Avec la création de la compagnie Milette et Paillette qu'elle initie, elle met sur l'établi ses capacités de jeu, de constructrice et de productrice pour créer des formes in-situ. Elle emmène ses questionnements sur l'écologie, le féminisme et la désobéissance dans des spectacles; et ses envies de liens humains prennent forme dans des chantiers participatifs. Elle est actuellement apprentie sortante de la promotion 10 de la FAI-AR.

## **Ana Mejia-Eslava : artiste illustratrice**

Ana Mejia-Eslava est une artiste illustratrice et graveuse vivant et travaillant en Seine-Saint-Denis. Son travail explore les gestes du quotidien, les paysages urbains et les récits intimes à travers le dessin à l'encre de Chine et la gravure. Elle travaille avec diverses maisons d'édition et compagnies de théâtre, adaptant son travail aux récits partagés. Parallèlement à sa pratique artistique, elle est depuis longtemps engagée dans les tissus associatifs d'Île-de-France. En 2020, elle crée la maison d'édition associative Le Carnet d'Or, dédiée aux arts imprimés et aux écritures d'autrices.

## **Juliette Maricourt : créatrice lumière**

Juliette Maricourt est créatrice lumière et artiste pluridisciplinaire. Elle se forme aux beaux-arts à l'Ecole Supérieure d'Art et Design de Saint Etienne, où elle rencontre la matière lumière. Celle-ci deviendra sa compagne de sortie, une alliée dans ses explorations de l'espace public la nuit et dans la conception de ses installations in-situ. Elle associe dans son travail une approche sensible de la lumière, sensorielle de la nuit et les compétences techniques et scientifiques acquises en tant que conceptrice lumière, au sein de l'agence Concepto, en Île-de-France. Juliette rejoint la FAI-AR dans l'intention d'intégrer la pratique du vivant, et plus spécifiquement, du mouvement à son approche.

## **LA COMPAGNIE**

La compagnie **Ouverture Facile** est créée par Noémie Herubel en 2025, à sa sortie de la FAI-AR. Domiciliée dans la **région Centre**, la cie Ouverture Facile a vocation à porter des projets **dans l'espace public et les espaces non dédiés** : spectacles, déambulations, impromptus, projets de territoires, créations participatives,...

Elle obéit à trois modes opératoires poétiques :

### **FAIRE LES POCHEs DE LA VILLE**

faire surgir **l'intimité** dans l'espace public - **révéler** ce qui est invisibilisé - contribuer à la rencontre de **subjectivités multiples**

### **QUESTIONNER LA PORTE (LA FAIRE SORTIR DE SES GONDS)**

refuser de prendre pour acquis les **cloisonnements imposés** à nos vies et à nos imaginaires - oeuvrer à une plus grande **porosité**

### **TRAVERSER LE MUR**

user de la **fiction et de la poésie** pour **transformer les possibles** du réel, en agissant sur le regard





COMPAGNIE OUVERTURE FACILE // metteuse en scène associée et porteuse du projet : Noémie Herubel



CONTACT : NOEMIE.HERUBEL@GMAIL.COM // COMPAGNIEOUVERTUREFACILE@GMAIL.COM // 64 boulevard de Juranville, 18000  
BOURGES // N° Licence : 2-005669